



AMCHAM
CHILE

Memoria Anual

2010

> Nuestra Misión

Promover el libre comercio y los negocios entre Chile y Estados Unidos.

> Quiénes Somos

La Cámara Chileno-Norteamericana de Comercio, AmCham, fundada en Valparaíso en 1919, es una de las cámaras de comercio más antiguas del país. Hoy cuenta con más de 650 socios y cerca de 2500 asociados.

AmCham desarrolla sus programas y actividades a través de comités, seminarios y otros eventos de networking y de iniciativas de alcance público o privado en concordancia con su misión. Especial importancia tienen, además, las actividades destinadas a fomentar la responsabilidad social empresarial en sus más diversas facetas, así como la práctica del idioma inglés.

AmCham entrega a sus asociados diversos beneficios, incluyendo asistencia práctica para sus negocios, servicios de información y/o publicidad, bases de datos y otros. Adicionalmente, elabora información económica para sus miembros, estudios de interés público, así como asesora-

miento en temas de comercio exterior, a través de consultas particulares y talleres.

AmCham desarrolla acciones de diverso tipo tendientes a fortalecer el libre comercio. Entre éstas se cuentan estudios sobre el grado de desarrollo de iniciativas o de oportunidades de mercado y la elaboración de "position papers" orientados a facilitar de mejor forma el cumplimiento de la misión de AmCham. Su aporte pragmático y positivo le ha permitido trabajar con diversos estamentos de la vida empresarial y del sector público en la búsqueda de soluciones o nuevos caminos que permitan profundizar el libre comercio y la inversión entre Chile y EE.UU.

> Directorio

COMITÉ EJECUTIVO

Javier Irrarrázaval
Presidente

Charles Kimber
Vicepresidente

Michael Grasty
Secretario General

Felipe Cerón
Tesorero

Ricardo García
Past President

Jaime Bazán
Gerente General AmCham

DIRECTORES*

Felipe Cerón
Gerente General, Aes Gener

Fernando Concha
Country Officer Southern Cone, Citigroup

Ricardo García
Gerente General, Camanchaca Inc

Michael Grasty
Socio, Grasty, Quintana, Majlis & Cia.

Gonzalo Iglesias
Gerente General, Coca-Cola de Chile

Javier Irrarrázaval
Managing Director & CEO,
The Walt Disney Company Chile

Charles Kimber
Gerente de Asuntos Corporativos y Comerciales, Celco S.A.

Luiz Marcelo Marrey M.
Gerente General, Microsoft Chile

Karen Poniachik
Directora, British American Tobacco, Chile

Enrique Ostalé
Gerente General, WalMart Chile

Luis Siles
Gerente General, IBM de Chile

Mitch Larsen
Commercial Counselor, Embajada de EEUU (Ex Oficio)

Carolina Valdivieso
Gerente General, Kimberly Clark Chile

CONSEJO CONSULTIVO

Kathleen Barclay
Socia, Asesorías KCB

Rubén Covarrubias
Rector, Universidad Mayor

Alfredo Ergas
Gerente de Finanzas Regional, Enersis

Mauricio Ramos
Presidente Ejecutivo, VTR Global Com

Ramón Vergara
Socio, SCIP Group

* En diciembre del 2010 se realizó la elección de nuevos directores de AmCham, siendo elegidos los señores Felipe Cerón, Enrique Ostalé, Karen Poniachik y Carolina Valdivieso, quienes asumen en calidad de tales a partir del 1º de Enero de 2011, hasta el 31 de diciembre del 2013. Ellos reemplazan a los Directores Kathleen Barclay, Andrés Bianchi, Pamela Camus y Enrique Ostalé. Este último postuló a la reelección.



Javier Irrázaval A., Presidente AmCham.

> Mensaje del Presidente

Estimado Socio:

Sin duda el año 2010 tuvo episodios que lo marcaron como un año muy especial: Tras el ingreso de Chile a la OCDE, en Febrero de 2010, los Gobiernos de Chile y Estados Unidos firmaron el Convenio para evitar la Doble Tributación. Un hecho que auguraba un ambiente positivo para los negocios y la inversión entre ambos países.

Sin embargo, vino el terremoto del 27/F, pocos días antes de que se realizara el cambio de Gobierno en Chile, lo que produjo naturalmente un cambio en las prioridades de los sectores público y privado. Lo urgente era ayudar a las víctimas.

AmCham no se restó de ese trabajo e inmediatamente se puso a disposición de las autoridades para colaborar en lo que fuese necesario y donde su competencia pudiese ser más útil. Fue así como, además de ser contactada por la US Chamber of Commerce y la Pan American Foundation, de Estados Unidos, AmCham lanzó un sitio web especial para que se pudieran hacer donaciones en tres rubros: salud, educación y pesca artesanal. La información fue distribuida en Estados Unidos a través de diferentes canales que AmCham contactó, lo que permitió una mayor difusión de las necesidades provocadas por la catástrofe. Agradecemos a quienes colaboraron a través de estos medios para ayudar a las víctimas. A lo anterior se sumó el accidente en la mina San José, justo cuando el país comenzaba a retomar "ritmo", lo que también supuso un cambio radical en el foco de la atención y en las prioridades del Gobierno de Chile.

Misión a California

Afortunadamente, las bases del comercio bilateral no se vieron afectadas por estos hechos y los resultados muestran un crecimiento del comercio (ver informe más adelante). Más aún, el año finalizó con una exitosa visita oficial del Presidente Piñera a Estados Unidos, acompañado por cinco ministros de Estado y 50 empresarios, los que desarrollaron una nutrida agenda de trabajo en California en las áreas de educación, cultura sustentabilidad, energía, mercado de inversores, tecnología, agroalimentación y otros. En esta misión, AmCham participó activamente en su organización y coordinación de las agendas de cada Ministro, así como en los encuentros entre empresarios de ambos países.

Siendo ese el año del Bicentenario, AmCham se sumó también a las celebraciones con el proyecto Bicentennial Library, consistente en la donación por parte de empresas socias a 100 bibliotecas públicas de una colección de 100 títulos de lo mejor de la literatura norteamericana, en inglés.

Nuestro foco para el 2011

Por otra parte, en la reunión de Planificación Estratégica, realizada en noviembre de 2010, se definieron las principales líneas de trabajo para el presente año para cumplir mejor con la misión de AmCham, es decir para mejor "Promover el libre comercio y los negocios entre Chile y Estados Unidos". Estas son:

1

Mejorar las instancias de networking para los socios, de manera tal que puedan tener más espacios para encontrar nuevas oportunidades de negocios.

2

Potenciar los estudios de AmCham y entregar mejor apoyo a las empresas que quieran hacer negocios con EEUU. Para esto estamos planificando una serie de actividades, así como también utilizar Twitter o Facebook, para poder interactuar más y mejor con los socios.

3

Continuar enfatizando nuestro trabajo en los aspectos todavía inconclusos en relación con el TLC (propiedad intelectual), así como procurar que se avance en materia de convenio para evitar la doble tributación. Queremos también poner mucha atención a los temas de energía y sustentabilidad, así como en los capítulos subutilizados del TLC (especialmente compras públicas, cuotas de exportación y visas especiales para trabajar).

4

Ofrecer un mejor servicio a los socios, para lo que AmCham se propone dialogar, entender y priorizar qué servicios y oportunidades esperan que la Cámara les provea.

5

Apoyar a las autoridades chilenas y estadounidenses para avanzar en el anunciado programa de Visa Waiver.

6

Cooperar, como parte del proceso de intercambio de conocimiento y transferencia de tecnología, a elevar los estándares de innovación y emprendimiento, claves para lograr una mayor competitividad de Chile y lograr el tan ansiado desarrollo.

Lo invito a revisar en esta publicación las principales iniciativas y eventos realizados durante el 2010 y muy especialmente a participar en nuestra Cámara durante este 2011.

¡Necesitamos que nos ayuden a darle a los socios lo que esperan de SU Cámara!

Atentamente,
Javier Irrázaval A.
Presidente

> Comercio bilateral Chile - Estados Unidos: Una mirada sinóptica.

El comercio entre Chile y EE.UU. alcanzó los US\$15 mil 788 millones de dólares, mostrando un crecimiento de 23% respecto del año 2009 y de 164% respecto del año 2003, antes que entrara en vigencia el TLC.

A diferencia del año anterior en el que las exportaciones habían evidenciado una caída respecto de 2009, el año 2010 éstas aumentaron un 15,7% respecto del 2009, mientras que las importaciones crecieron un 28,8% en el mismo período.

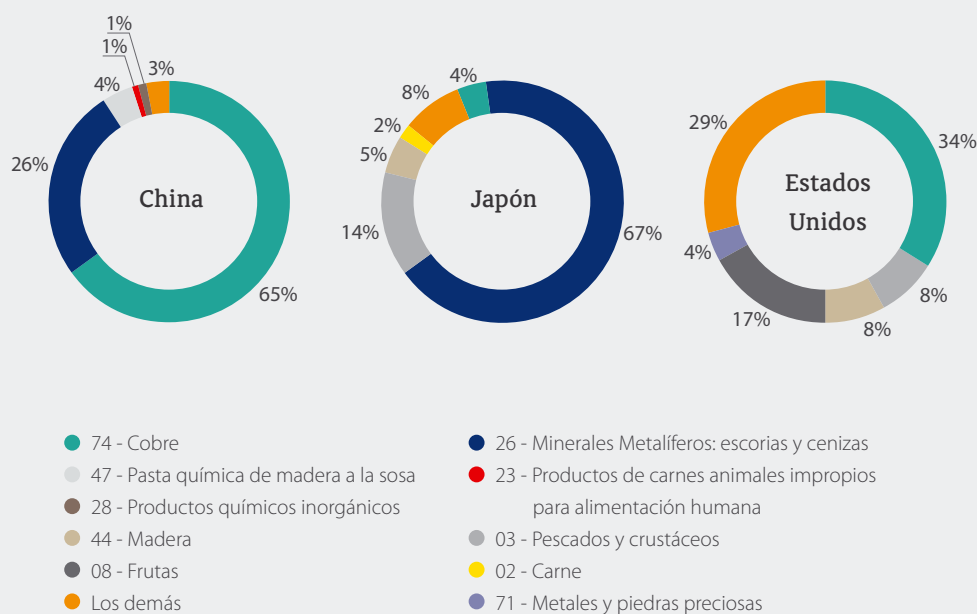
Si bien Estados Unidos fue tercer país destino de nuestras exportaciones (precedido por China y Japón), la composición de éstas mostró una diversificación mayor, (1898 productos de las más variadas áreas productivas), así como también una mucho mayor cantidad de empresas involucradas en este comercio (2113 aproximadamente), tal como evidencian los gráficos más abajo. En

total, en el comercio bilateral entre Chile y EEUU participan cerca de 15 mil empresas con casi 7 mil productos.

Lo anterior a juicio de la Cámara es demostrativo que el mercado de Estados Unidos aparece menos vulnerable a una eventual caída de precios de exportaciones mineras, por ejemplo.

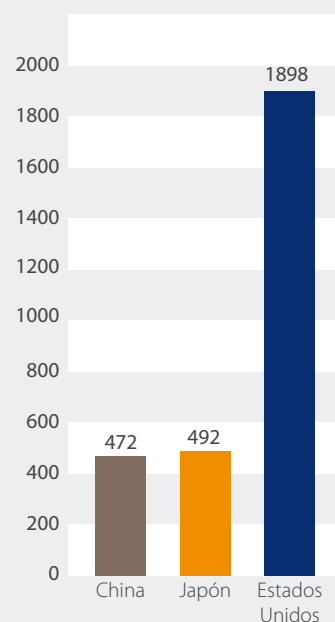
Un estudio más acabado de los nichos y mercados que ofrece EEUU, hacen que la Cámara proyecte que este comercio podrá continuar creciendo, y espera que la industria exportadora pueda llegar a nuevos mercados en ese país.

Composición de las Exportaciones Chilenas por destino 2010



Fuente: AmCham sobre la base de cifras de Legal Publishing.

Número de Productos exportados a principales destinos enero - noviembre, 2010



Fuente: AmCham sobre la base de cifras de Legal Publishing.

> Nuestros socios de AACCLA y otras Cámaras de Comercio

AmCham Chile trabajó activamente en sus diferentes programas de AACCLA (Asociación de Cámaras de Comercio Norteamericanas en Latinoamérica), una de las entidades gremiales más activas en la promoción del libre comercio en el continente.

Jaime Bazán, Gerente General de AmCham Chile, fue reelegido Vicepresidente para las relaciones con los miembros de la Asociación.

El Departamento de Estudios de AmCham, por su parte, se incorporó al Task Force de Propiedad Intelectual de AACCLA y participó en el proyecto del Departamento de Comercio de los Estados Unidos, (a través de AACCLA) para publicar historias exitosas de Responsabilidad Social Empresarial.

El Departamento de Estudios de AmCham, por su parte, se incorporó al Task Force de Propiedad Intelectual de AACCLA.

> Propiedad Intelectual

Respecto de la propiedad intelectual, AmCham enfatizó a lo largo del año y en diferentes foros su postura en cuanto a que el debido resguardo a ésta es necesario no sólo para fomentar la innovación y el emprendimiento indispensables en el país, sino también en cumplimiento de los compromisos adquiridos en el TLC con Estados Unidos. Cabe agregar que por cuarto año Chile fue clasificado en Priority Watch List, en el informe 301 que elabora la oficina del US Trade Representative (USTR), por considerar que el país no ha dado los pasos necesarios para garantizar una adecuada protección a la propiedad intelectual.

Durante el año, la Cámara realizó diferentes actividades para dar a conocer su posición a la vez que trabajó como aglutinador y coordinador de las

asociaciones gremiales y empresariales vinculadas por su interés en la propiedad intelectual para tener un diagnóstico de la situación y propuestas comunes. Junto con participar activamente en la Celebración del Día Internacional de Propiedad Intelectual, publicó varias columnas de prensa sobre la materia y convocó a especialistas para elaborar un documento centrado en la Propiedad Intelectual a la luz del TLC con EEUU. Dicho documento fue distribuido y publicado online y actualizado acorde a los avances en esta materia.

A lo anterior se suma el lanzamiento en Chile del estudio de The Economist Intelligence Unit sobre el estado de la protección a la propiedad intelectual en el país, investigación que fue presentada en AmCham por expertos en la materia en el marco del Subcomité de PI de esta Cámara.



Subsecretario de Economía, Tomás Flores invitado a exponer en AmCham.



Maximiliano Santa Cruz, de Inapi y George Lever, de la CCS, discuten en AmCham sobre status de la propiedad intelectual en Chile.



Eventos para informarse y hacer networking.



El Director del SII, Julio Pereira, Liselotte Kana, del SII y David Edwards de la Embajada de EEUU, exponen sobre Doble Tributación.



Ministro de Hacienda, Felipe Larraín expone en Seminario de Doble Tributación.

> Convenio para evitar la doble tributación

En enero de 2010, los Gobiernos de Chile y Estados Unidos firmaron el Convenio para evitar la Doble Tributación. Para que éste entre en vigencia, debe ser ratificado por los congresos de ambos países.

A fin de que se conocieran mejor sus efectos y beneficios, AmCham ofreció en el mes de abril un Seminario que convocó a autoridades y especialistas, quienes debatieron sobre sus posibles efectos.

Junto a lo anterior, se publicaron declaraciones y columnas de prensa y un documento de trabajo

de expertos convocados por la Cámara, quienes analizaron los diferentes capítulos del convenio. El documento coordinado por el Departamento de Estudios, fue distribuido y publicado online. También se suministró como material de estudio en varios centros universitarios.

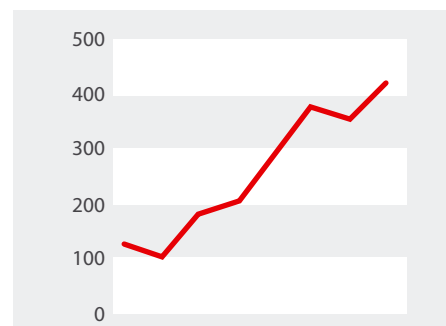
AmCham ofreció en el mes de abril un Seminario que convocó a autoridades y especialistas, quienes debatieron sobre sus posibles efectos.

> Departamento de estudios y proyectos especiales

Durante el año 2010, el Departamento de Estudios de AmCham ofreció diferentes servicios, atendiendo, por un lado, las necesidades de socios y, por otro, para cumplir con el objetivo de entregar documentación detallada sobre temas específicos que permitiesen una mejor toma de decisiones.

Además de la tarea de atender consultas de socios y no socios, el Departamento elaboró estudios profundos sobre varios temas vinculados a la misión, y se realizó una actualización periódica de los indicadores económicos disponibles en el sitio web. En este sentido, también se incorporaron estadísticas e informes nuevos (como el nuevo Banco de Datos Económicos, actualizado mensualmente, links a información sobre Chile en el FMI, Banco Mundial, OMC y BID), así como un

rediseño del Presentation Kit, el power point en inglés sobre la economía y el comercio chileno, especialmente pensado para quienes tienen que exponer sobre este tema, disponible gratis para socios. El staff del Departamento atendió, además, a los grupos de universidades norteamericanas que visitaron Chile que requerían información sobre su economía, estructura social, comercio, entre otros.



Este Departamento lanzó una nueva Serie de Estudios Técnicos, que durante el 2010 incluyó tres documentos:

- > Convenio para evitar la doble tributación entre Chile y los Estados Unidos. Estudios complementarios sobre usos, efectos y oportunidades. Abril 2010.
- > La Propiedad Intelectual en Chile y el Tratado de Libre Comercio con los EE.UU. Noviembre 2010.
- > El Perfil del Comercio Alimentario Bilateral Chile-Estados Unidos: Identificando Nichos y Oportunidades de Mercado. Septiembre 2010.

Otros informes y artículos publicados por este departamento incluyeron:

- > Cómo hacer negocios en los Estados Unidos.
- > Políticas, Logística y Marketing en el Mercado Alimentario de los EE.UU.



Energía sustentable: empresarios y representantes de AmCham durante visita a California.

Junto a lo anterior, se desarrollaron tres trabajos especiales:

- A partir de una iniciativa del Superintendente Fernando Coloma y en el marco del Comité de Finanzas de AmCham se concluyó un proceso de consulta a socios para presentar a la SVS, sugerencias y comentarios sobre la ley de Gobiernos Corporativos. Esta actividad estuvo liderada por Arturo Platt de dicho Comité y culminó en un documento presentado a la SVS a comienzos de 2011.
- El Departamento trabajó en la iniciativa Pathways to Prosperity, del Departamento de Estado de EEUU, que apunta a implementar reformas para la competitividad de los países con los que EEUU mantiene acuerdos de comercio. AmCham trabajó con el Centro Jurídico ILC en la iniciativa para reformar la legislación sobre garantías mobiliarias de modo que permita un financiamiento menos costoso para las pymes en Chile.
- AmCham trabajó con un grupo de empresas que requirieron información sobre el nuevo reglamento de certificación de productos eléctricos que estableció la Superintendencia de Electricidad y Combustibles, acercándolas a las autoridades y permitiendo esclarecer la nueva norma.



Ministro de Agricultura José Antonio Galilea, Ricardo Ariztía y el experto Allen F. Johnson participando en un seminario sobre exportaciones agroalimentarias.

➤ Programa de difusión y transferencia para la industria agroalimentaria

Continuando con las oportunidades ofrecidas por el programa de Corfo Innova, que otorgaba fondos para transferencia tecnológica y de información para la industria agroalimentaria, AmCham contrató la asesoría del consultor Eduardo Santos (de Allen F. Johnson Associates de EEUU), y junto a él desarrolló talleres para empresas que desean entrar a ese mercado, un seminario abierto sobre este tema con asistencia de autoridades y expertos de Chile y Estados

Unidos y la publicación de un estudio de mercado de nichos en la industria agroalimentaria, realizado por este consultor. Lo anterior, además de ir en cumplimiento de la misión de AmCham de mostrar las oportunidades de negocios, contribuyó al fortalecimiento de la relación con gremios y autoridades sectoriales de Gobierno (Corfo, Indap, Odeplan, Ministerio de Agricultura y otros), una de las cuales ya se concretó.

➤ Pasantías en los Estados Unidos

Otro de los programas desarrollados a través de programas Corfo fue el de Pasantías en Estados Unidos. AmCham no sólo actuó como Entidad Supervisora Nacional de CORFO, sino que

realizó las gestiones necesarias con 6 interesados para ayudarlos a presentar adecuadamente los antecedentes y/o a buscar lugares de su interés en donde realizar estas pasantías.

> Promoviendo la práctica del inglés

AmCham otorga la mayor importancia a la existencia en Chile de profesionales y técnicos bilingües, en razón no sólo a la globalización de Chile, sino a que el idioma universal en el mundo de los negocios es el inglés. Para tales efectos, la Cámara llevó a cabo diversas iniciativas destinadas a incrementar el bilingüismo en Chile.

The Great Corporate Debate



La competencia de debates en inglés interempresas recibió un fuerte impulso durante el 2010. Por primera vez se realizó en el marco de una alianza con Economía y Negocios de El Mercurio, medio que apoyó fuertemente el objetivo de ésta. Se pudo contar con un panel de jueces de excelencia; se reforzó, asimismo, la oportunidad de capacitación que ofrece la competencia para los equipos participantes, pensando, sobre todo, en los talentos promisorios dentro de la empresa. Por último, se procuró incorporar nuevos sectores, como el ámbito público, en esta competencia, logrando la participación, por primera vez de Codelco y Direcon. Por último y considerando las especiales circunstancias por las que atravesaba el país (tras el terremoto) se determinó que todos los temas a debatir se relacionarían con la reconstrucción.

Lo anterior resultó en la participación de 8 empresas (el máximo estipulado), una gran participación de público en las instancias de capacitación y en las ruedas preliminares y una masiva concurrencia al Debate Final, llevado a

cabo en los salones de El Mercurio y en el que se contó con la presencia del Canciller Fernando Moreno, apoyando al equipo finalista y ganador - Direcon -, así como a importantes ejecutivos de D&S, el equipo contrincante.

Los equipos que participaron este 2010 fueron de: D&S, Parque Arauco, 3M, Direcon, Hotel Sheraton San Cristóbal, Ripley, Seguros Interamericana y Codelco.

AmCham agradece muy especialmente a Drina Rendic y Michael Combes, impulsores de esta iniciativa y autoridades y personalidades públicas, quienes entregaron su tiempo y dedicación para ser jurados de esta competencia: Drina Rendic, Michael Combes, Soledad Arellano, María Olivia Recart, Paulina Dittborn, Kathy Uribe (en representación del Ministro Juan Andrés Fontaine), Vittorio Corbo, Alejandro Ferreiro, Juan Carlos Délano Valenzuela, Álvaro Fisher, Roberto Peralta, Robin Kinsman, Mark Eggimann, Polly Dean, James Newbold, John Welby, Felipe Hoetz, Juan Carlos Correa, Gonzalo Biggs, Tomás Flores, Karen Poniachik, Paul Watzlavick, Manfred Wilhelmy, Adriana Trautman, Michael Ginsburg, Plinio Guglielmetti, Andrés Burlé.

Los equipos que participaron este 2010 fueron de: D&S, Parque Arauco, 3M, Direcon, Hotel Sheraton San Cristóbal, Ripley, Seguros Interamericana y Codelco.



El Canciller Alfredo Moreno y el director de Direcon Jorge Bunster, felicitan al equipo ganador, de esa repartición.

Phillip C. Jessup International Law Moot Court Competition

AmCham organizó por cuarto año la fase Nacional del concurso internacional de Derecho Phillip C. Jessup International Law Moot Court Competition, competencia mundial de debate de casos jurídicos internacionales y en el que participan equipos de todas partes del mundo. Este año, participaron estudiantes de la Universidad Adolfo Ibáñez, Pontificia Universidad Católica, Universidad de Chile, Universidad de los Andes y Universidad del Desarrollo. El equipo de la Universidad de los Andes ganó por segundo año consecutivo y tuvo una destacada figuración en la competencia internacional llevada a cabo en Washington DC en Abril 2010, ubicándose entre los ocho mejores equipos del mundo.

AmCham agradece a los abogados que oficiaron de jurados: Alejandra Voigt, Ana Morell, Andrés Culagovski, Astrid Espaliat, Carlos Detleff, Ignacio García, Alicia Merbilháa, Álvaro Espinoza, Andrés Jana, Camila Manzano, Christine Weidenslaufer, María Teresa Infante, Dyala Jiménez, Elina Mereminskaya, Felipe Hoetz, Francisco Vial, Gabriel Carrión, Johanna Klein, Marcelo Armas, Marcos Ríos, Mark Unger, Mauricio Gariazzo, Mirenchu Muñoz, Nelly Pazó, Rodrigo Ravilet, Rose Cave, José Agustín Donoso, María Paz Quezada, Paula Badilla, Pedro Pablo Rossi, Fernanda Pardo y Sofía Vial.

Bicentennial Library

Como parte de las celebraciones del Bicentenario de Chile, AmCham, en asociación con el Instituto Chileno-Norteamericano de Cultura y el patrocinio de la Embajada de los Estados Unidos, comenzó a desarrollar este proyecto cultural-educacional, que tiene por propósito hacer un aporte concreto al mejoramiento de las habilidades en inglés de los chilenos. Para ello convocó a las empresas asociadas a AmCham a realizar un aporte al patrimonio cultural de Chile,

consistente en la donación de una colección de 100 libros en inglés, todos de autores estadounidenses, para igual número de bibliotecas públicas del país dependientes de DIBAM (Dirección de Bibliotecas, Archivos y Museos), del Ministerio de Educación. El proyecto, denominado Bicentennial Library fue puesto en conocimiento del Ministro de Educación, Joaquín Lavín quien felicitó a los convocantes y a las empresas que han comprometido su aporte a este proyecto.



El Ministro Lavín recibe de Ricardo García el proyecto Bicentennial Library.



Jaime Bazán, Ricardo García, Magdalena Krebs, el Ministro de Educación, Joaquín Lavín, el embajador Alejandro Wolff y el empresario Juan Carlos Yarur.



Salas para reuniones y comités en AmCham.

> Comités de AmCham

La actividad de los Comités de AmCham demostró nuevamente ser una instancia para que los socios pudieran acceder a información de gran valor estratégico, discutir con oradores de gran nivel y experiencia en los diferentes rubros y conocer personas de sectores o intereses similares.

Comité de Finanzas y Mercado de Capitales

Presidente: Fernando Concha

Tema: Gobiernos Corporativos II.

Orador: Germán Concha, Socio, Schweitzer & Cía.

Tema: Desafíos de la Agenda MKB.

Orador: Pablo Correa, Ministerio de Hacienda.

Tema: Alcances a la Reforma Tributaria.

Oradores: Paula Osorio, Deloitte. Francisco Javier Allende, Abogado Allende Bascuñan y Cía.

Tema: Acuerdo con EEUU para evitar la doble tributación.

Orador: Liselott Kana, Jefe Depto. Normas Internacionales, SII, Astrid Schudeck, Tax & Legal PWC, Joseph Courand, Socio Deloitte.

Comité de Comunicación Corporativa y Sustentabilidad

Presidentes: Charles Kimber - Pamela Camus

Tema: Redes Sociales: oportunidades y desafíos para las empresas.

Oradores: Paulina Salman, Presidente HiLinks. Pedro Rivadeneira, Gerente Comercial, Randia6.

Tema: Análisis del 1º Estudio sobre la Posición Online de Marcas.

Orador: Luis Hernán Bustos, socio fundador b2o.

Tema: Mejores Prácticas para reducir emisiones de gases de efecto invernadero.

Orador: Verena Radulovic, Profram Manager for Climate Leaders, EPA.

Tema: Donaciones a Chile de empresas norteamericanas post terremoto.

Orador: Steve Jordan, senior VP y Director Ejecutivo del Business Civic Leadership Center, US Chamber of Commerce.

Comité Laboral Presidente: Javier Irrarrázaval	Tema: Gestión equipos de alto desempeño. Orador: Rodrigo Jordán, Presidente Vertical.
	Tema: El empleo y las circunstancias generadas por el terremoto. Oradores: Fernando Hurtado, Abogado Urenda, Rencoret, Orrego y Dörr; Marcelo Soto, Subsecretario del Trabajo; Diego Olivares, Presidente de UNT y Charles Kimber, Arauco.
	Tema: Mujer, Trabajo y Maternidad: Realidad y Perspectivas. Oradores: Carolina Schmidt, Ministra Directora de Sernam, María Gracia Cariola, Presidenta Comisión Mujer, Maternidad y Trabajo.
	Tema: Licencias Médicas. Oradores: Hernán Doren, Presidente de la Asociación de Isapres. Javier Macaya, Diputado, Rodrigo Troncoso, Coordinador Programa Social LyD.
	Tema: Desafíos en el diseño, toma de decisiones y comunicación de los sistemas de compensación. Orador: Pablo Luchsinger, Académico Universidad Católica de Venezuela.
	Tema: Fiscalización Laboral. Orador: María Cecilia González, Directora Nacional del Trabajo.
Comité de Comercio y Negocios Internacionales: Presidente: Luis Siles	Tema: Chile como País Plataforma. Orador: Hernán Pitto, abogado Prieto y Cía.
	Tema: ¿Inflación en EEUU?: Impacto en el Comercio Bilateral. Orador: Guillermo Tagle, Director Ejecutivo IM Trust.
	Tema: Chile, La Región y EEUU: política y perspectivas de comercio. Orador: Osvaldo Rosales, Director División de Comercio Internacional e Integración, Cepal.
	Tema: Nuevo Reglamento de Certificación de Productos Eléctricos. Orador: Jaime González, Superintendencia Electricidad y Combustibles.
	Tema: Implicancias del ingreso de Chile a la OCDE. Orador: Klaus Schmidt-Hebbel, Economista, académico de la Universidad Católica.
Comité Legal Presidente Jaime Irrarrázabal / Michael Grasty (Grupo de trabajo de Propiedad Intelectual)	Tema: Modificaciones al DL sobre Libre Competencia. Oradores: Lorena Pavic y Claudio Lizana, Abogados Carey y Cía. y Radoslav Depolo, Ministro del Tribunal Libre Competencia.

Durante el año se realizaron 22 reuniones, con un total de 654 asistentes.

> Premio AmCham al BUEN CIUDADANO EMPRESARIAL 2010



En una ceremonia que contó con la presencia de Cecilia Morel de Piñera se llevó a cabo la 8ª entrega del Premio AmCham al Buen Ciudadano Empresarial.

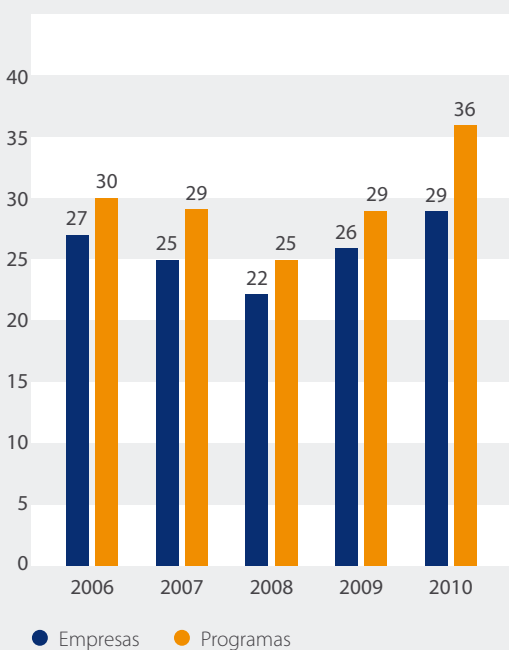
El Gran Premio recayó sobre el programa “Inclusión Laboral de la Discapacidad”, de la empresa Aramark. Éste integra a personas con discapacidad en diferentes procesos de empresas a las que ellos atienden. En la categoría Innovación, el premio se lo llevó Integre, de la empresa Dupont; en Medioambiente el programa Bicimetro, del Metro y en la categoría de Asociatividad, el Programa Educar, de Intel, con un programa para capacitar a docentes y estudiantes de pedagogía.

AmCham instauró este premio hace ocho años, con el objetivo de promover la realización de programas de responsabilidad social empresarial que vayan en directo beneficio de la comunidad. La idea tras este reconocimiento - el primero de su tipo otorgado en Chile - es distinguir pública-

mente esos proyectos a fin de que puedan ser emulados por otras empresas. El año pasado se pudo constatar un aumento en el interés por presentar programas (ver cuadro anexo).

El jurado estuvo integrado por Cecilia Morel de Piñera, Buddy Williams, Encargado de Negocios de la Embajada de los EE.UU., en representación del Embajador Alejandro Wolff, el Presidente del jurado y Presidente de AmCham, Ricardo García, el profesor Ignacio Irrázaval, Director del Centro de Políticas Públicas de la Pontificia Universidad Católica; Pedro Arellano, Director de la Fundación Desafío; Felipe Lira, presidente de Acción RSE; el presidente del Comité de Sustentabilidad, Rafael Guilisasti, presidente de la CPC y el Padre Agustín Moreira, Capellán del Hogar de Cristo.

Premio buen ciudadano



AmCham instauró este premio hace ocho años, con el objetivo de promover la realización de programas de responsabilidad social empresarial que vayan en directo beneficio de la comunidad.

> Comunicaciones y Publicaciones

Los socios de AmCham fueron informados de las actividades y posturas de ésta a través del sitio web y a través de newsletters enviados semanalmente.

Junto a ello se procuró que los puntos de vista de la Cámara fueran conocidos por la opinión pública a través de los medios de comunicación masivos, los que publicaron entrevistas y columnas del Presidente de AmCham, en diversas ocasiones. Éste sostuvo también reuniones con los directivos de los medios, para poder transmi-

tirles los puntos de vista de la Cámara, trabajo que permitió que los medios acogieran éstos y acordar alianzas para determinadas iniciativas, como lo fue The Great Corporate Debate y el ya tradicional Seminario de Proyecciones Económicas (El Mercurio) y el Premio al Buen Ciudadano Empresarial (Diario Financiero).

Junto a lo anterior, AmCham editó diversos impresos entre los que destacan:

> BUSiness Chile:

La publicación en inglés que informa del comercio y los negocios entre Chile y Estados Unidos fue distribuida a socios y líderes de opinión en Chile y EEUU. Su versión electrónica bilingüe, en tanto, presentó un diseño renovado y contenidos audiovisuales, recibiendo un promedio de 7 mil visitas mensuales.



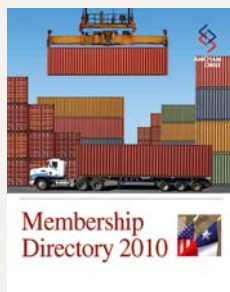
> Guía del Congreso:

Publicación única en su tipo, editada cada 4 años, que entrega información sobre el funcionamiento del Congreso, los parlamentarios, comisiones y cómo acceder a ello. Lo anterior, con el objeto de facilitar el acceso por parte de particulares y asociaciones preocupados por el libre comercio entre Chile y EEUU con quienes legislan al respecto.



> Membership Directory:

Un compendio de los socios de AmCham con los principales antecedentes para facilitar el networking entre los miembros de AmCham.



> Revista Premio al Buen Ciudadano Empresarial:

Contiene un resumen de los programas presentados para la versión 2010 de este reconocimiento, a fin de difundir los programas de modo que estas prácticas se extiendan hacia otras empresas.





> Servicios comerciales

AmCham ofrece a sus socios una variedad de servicios comerciales, orientados a dar mejores y mayores servicios a nuestros socios. Entre éstos cabe destacar:

Servicio de Tramitación de Visas:

Disponible para socios, sus empleados y familiares directos. AmCham tramitó 2972 visas de diversas clases, en virtud de un acuerdo con el Consulado de ese país. Se procuró, asimismo, entregar mayor información relativa a los 1400 cupos anuales de Visas de trabajo que se otorgan en virtud del TLC.

Convenios:

Las empresas socias de AmCham ofrecen a nuestra red de contactos y bases de datos atractivas condiciones para el uso de sus servicios. AmCham convino durante 2010 beneficios para los socios con 7 empresas: Seguros Interamericana, Inbusiness Agrocap, Iede, Consultora Dalberg, Avis Rent a Car y Carlson Wagonlit.

Arriendo de Salas:

Durante el año, 21 empresas ocuparon las salas que AmCham posee para conferencias o reuniones disponibles para los socios –de acuerdo a la disponibilidad- y acondicionadas con la tecnología adecuada para presentaciones.

> Departamento de eventos

A través de sus programas, AmCham ofrece a sus socios la oportunidad de encuentros para intercambiar ideas y experiencias o hacer contactos que pueden redundar en una relación que los beneficie mutuamente.

Entre los eventos que se realizaron durante el año 2010, se cuentan:

Desayunos mensuales

Ya tradicionales en círculos de negocios, los Desayunos Mensuales de AmCham contaron con expositores de primer nivel:



Embajador Alejandro Wolff, Michael Grasty y el consejero de AmCham, Rubén Covarrubias.

- > Subsecretario de Economía, Fomento y Turismo, Sr. Tomás Flores.
- > Ministro Secretario General de la Presidencia, Sr. Cristián Larroulet Vigneau.
- > Ministro de Relaciones Exteriores, Sr. Alfredo Moreno Charme.
- > Ministro de Defensa, Sr. Jaime Ravinet.
- > Ministro de Planificación, Sr. Felipe Kast Sommerhoff.
- > Sra. Intendente de VIII Región, Jacqueline Van Rysselberghe.
- > Embajador de EEUU, Sr. Alejandro Wolff.

Seminarios

Acuerdo para evitar la doble tributación entre Chile y EEUU.

Contó con las ponencias de:

Felipe Larraín, Ministro de Hacienda, Julio Pereira Gandarillas, Director de SII, David Edwards, Consejero Económico, Embajada de EE.UU. en Chile, Liselott Kana, Jefa del Departamento de Normas Internacionales, SII, Roberto Carlos Rivas, Socio Depto. Legal y Tributario, PriceWaterhouse Coopers Chile, Franco Brzovic G., socio, Estudio

Jurídico Pérez Donoso y Cía., Felipe Yáñez V., abogado asociado Estudio Allende Bascuñan y Cía., Hugo Hurtado A., abogado, Estudio Guerrero, Olivios, Novoa y Errázuriz, Eduardo Lagos L., Estudio Vincent y Asociados, Guillermo Vásquez, abogado ex senador por el PRSD. Actuó como moderador Joseph Courand, Socio Tax & Legal, Deloitte.

Seminario de Proyecciones Económicas: “Recuperación de los mercados emergentes”.

Realizado conjuntamente con Economía y Negocios de El Mercurio y Center for Hemispheric Policy de la Universidad de Miami.

Contó con la participación de: Juan Andrés Fontaine, Ministro de Economía, Fomento y Turismo; Walter Bastian, Deputy Assistant Secretary for the Western Hemisphere, ITA; Susan Kaufman Purcell, Director, Center for Hemispheric Policy U. de

Miami; Hernán Felipe Errázuriz, Socio, Guerrero, Olivos, Novoa y Errázuriz; Peter Hakim, President Emeritus, Inter-American Dialogue; Claudio Loser, President, Centennial-Group Latin America; John Murphy, Vice President of International Affairs, US Chamber of Commerce y Oscar Landerretche, Economista, Profesor U. de Chile, y Consultor Global Source Partners.

Mesa Redonda: “Elecciones parlamentarias en EEUU y lo que puede significar el cambio de la composición política en el mismo”.

Con motivo de la elección parlamentaria (Mid term elections) en Estados Unidos, AmCham organizó una Mesa Redonda para analizar los posibles escenarios. El título de ésta fue: “Elecciones parlamentarias en EEUU y lo que puede significar el cambio de la composición política en el mismo.” Contó con la participación de: Kathleen Barclay, Socia, Asesorías KCB Ltda.;

Hernán Felipe Errázuriz, Presidente, Consejo de Relaciones Internacionales; Mark Hugo López, Associate Director, Pew Hispanic Center (Video Conferencia); Moses C. Mercado, Chairman, Ogilvy Government Relations (Video Conferencia) y Karen Poniachik, Visiting Fellow, Center for Hemispheric Policy, University of Miami.



Seminario: Oportunidades en el Mercado Alimentario de EEUU.

En el marco del Programa de Difusión y Transferencia de conocimientos para el mercado agroalimentarios, AmCham ofreció un seminario internacional en el que se habló de Chile como potencia alimentaria, el mercado y las tendencias en EEUU. Participaron como expositores: José Antonio Galilea, Ministro de Agricultura, Ricardo Ariztía, Director de INDAP, Allen Johnson, de

Allen F. Johnson and Associates, Jaime Crispí Soler, Gerente General de Surfrut, Juan Pablo Matte, Secretario General de la SNA, Ephraim Leibtag (Economic Research Service, USDA), Paulina Peñaloza, socia y fundadora de Chilean Gourmet, Pilar Yrarrázabal, jefe del Departamento Agropecuario de ProChile y Steven Weck, presidente de Food Business Consulting.



Secretarías y asistentes.

AmCham ofreció también las tradicionales jornadas dedicadas especialmente a secretarías y asistentes. Además del almuerzo realizado en el Día de las Secretarías, se realizó un encuentro destinado a aportar un momento de reflexión que contó con la participación de la psicóloga Javiera de la Plaza.



Estados Financieros

31 de diciembre de 2010

CÁMARA CHILENA NORTEAMERICANA DE
COMERCIO A.G.

- › Informe de los auditores independientes
- › Estado de posición financiera
- › Estado de actividades
- › Estado de flujos de efectivo
- › Notas a los estados financieros

\$ - Pesos chilenos
M\$ - Miles de pesos chilenos
UF - Unidades de fomento

> Informe de los auditores independientes

Santiago, 11 de abril de 2011

Señores Socios y Directores

Cámara Chilena Norteamericana de Comercio A.G

Hemos efectuado una auditoría a los estados de posición financiera de Cámara Chilena Norteamericana de Comercio A.G. al 31 de diciembre de 2010 y al correspondiente estado de actividades y de flujos de efectivo por el año terminado en esa fecha. La preparación de dichos estados financieros (que incluyen sus correspondientes notas) es responsabilidad de la administración de Cámara Chilena Norteamericana de Comercio A.G. Nuestra responsabilidad consiste en emitir una opinión sobre estos estados financieros, con base en las auditorías que efectuamos. Los estados financieros de Cámara Chilena Norteamericana de Comercio A.G. por el ejercicio terminado al 31 de diciembre de 2009 fueron auditados por otros auditores, quienes emitieron una opinión sin salvedades sobre los mismos en un informe de fecha 6 de marzo de 2010.

Nuestra auditoría fue efectuada de acuerdo con normas de auditoría generalmente aceptadas en Chile. Tales normas requieren que planifiquemos y realicemos nuestro trabajo con el objeto de lograr un razonable grado de seguridad que los estados financieros están exentos de representaciones incorrectas significativas. Una auditoría comprende el examen, a base de pruebas, de evidencias que respaldan los importes y las informaciones revelados en los estados financieros. Una auditoría también comprende, una evaluación de los principios de contabilidad utilizados y de las estimaciones significativas hechas por la administración de la Cámara, así como una evaluación de la presentación general de los estados financieros. Consideramos que nuestras auditorías constituyen una base razonable para fundamentar nuestra opinión.

Como se explica en nota 6, Cámara Chilena Norteamericana de Comercio A.G. ha reconocido la pérdida patrimonial de la filial Amcham Training Center Ltda., castigando la cuenta por cobrar que mantenía al 31 de diciembre de 2010.

En nuestra opinión, los mencionados estados financieros presentan razonablemente, en todos sus aspectos significativos, la situación financiera de Cámara Chilena Norteamericana de Comercio A.G. al 31 de diciembre 2010, los ingresos y gastos de sus operaciones y los flujos de efectivo por el año terminado en esa fecha, de acuerdo con principios de contabilidad generalmente aceptados en Chile.

Javier Gatica Menke



> Estado de posición financiera

Al 31 de diciembre de

ACTIVO	2010 M\$	2009 M\$
ACTIVO CIRCULANTE		
Disponible	62.270	4.801
Valores negociables	44.603	32.360
Cuentas por cobrar (neto)	57.802	28.509
Cuentas por cobrar a empresas relacionadas	-	18.964
Documentos por cobrar	1.571	8.692
Gastos pagados por anticipado	15.552	5.945
Impuestos por recuperar	-	1.755
Total activo circulante	181.798	101.026
ACTIVO FIJO		
Oficinas	626.505	626.911
Muebles y equipos	19.071	19.203
Software	12.044	11.638
Vehículos	14.613	14.978
Otros activos fijos	5.396	5.397
Depreciación acumulada	(167.357)	(149.894)
Total activo fijo	510.272	528.233
OTROS ACTIVOS		
Intangibles	330	301
Inversión en empresas relacionadas	1	15.375
Total otros activos	331	15.676
TOTAL ACTIVO	692.401	644.935

Las Notas adjuntas N°s 1 a 12 forman parte integral de estos estados financieros.

Al 31 de diciembre de

PASIVO Y PATRIMONIO	2010 M\$	2009 M\$
PASIVO CIRCULANTE		
Obligaciones con bancos - corto plazo	60.483	47.010
Cuentas por pagar	65.299	21.104
Provisiones y retenciones	33.673	21.810
Impuestos por pagar	2.804	-
Ingresos percibidos por adelantado	19.132	3.433
Total pasivo circulante	181.391	93.357
PASIVO A LARGO PLAZO		
Obligaciones con bancos	-	22.348
Total pasivo a largo plazo	-	22.348
PATRIMONIO		
Patrimonio sin restricciones	529.230	461.553
(Déficit) superávit del ejercicio	(18.220)	67.677
Total patrimonio	511.010	529.230
TOTAL PASIVO Y PATRIMONIO	692.401	644.935

Las Notas adjuntas N°s 1 a 12 forman parte integral de estos estados financieros.

> Estado de actividades

Por los ejercicios terminados al 31 de diciembre de

	2010 M\$	2009 M\$
INGRESOS DE OPERACIÓN		
Cuotas de socios	526.343	561.955
Publicaciones (neto)	(6.377)	(22.083)
Eventos y seminarios (neto)	22.266	19.277
Servicios comerciales (neto)	54.047	36.214
Total ingresos de operación	596.279	595.363
GASTOS DE OPERACIÓN		
Sueldos y beneficios	(420.245)	(364.798)
Locales	(24.151)	(35.832)
Comunicaciones	(7.543)	(10.777)
Suministros de oficina	(6.290)	(9.570)
Artículos de oficina e imprenta	(11.481)	(14.389)
Copias	(2.081)	(861)
Revistas y libros	(470)	(330)
Relaciones Públicas	(6.721)	(6.269)
Franqueo	(2.619)	(3.513)
AACCLA	(8.106)	(18.945)
Honorarios profesionales	(28.621)	(18.460)
Estudios de administración	(570)	(800)
Proyectos	(6.490)	(7.443)
Arriendo de fotocopidora	(3.793)	(5.475)
Cargos Bancarios	(1.420)	(794)
Depreciación	(18.372)	(18.570)
Otros gastos	(21.902)	(13.875)
Total gastos de operación	(570.875)	(530.701)
RESULTADO OPERACIONAL	25.404	64.662
INGRESOS NO OPERACIONALES		
Ingresos financieros	(6.614)	(1.728)
Otros	3.193	453
Total ingresos no operacionales	4.633	5.357
GASTOS NO OPERACIONALES		
Gastos financieros	(420.245)	(364.798)
Castigo por pérdida patrimonial de filial	(41.417)	-
Total gastos no operacionales	(48.031)	(1.728)
RESULTADO NO OPERACIONAL	25.404	64.662
Corrección monetaria	(226)	(614)
(DÉFICIT) SUPERÁVIT DEL EJERCICIO	(18.220)	67.677

Las Notas adjuntas N°s 1 a 12 forman parte integral de estos estados financieros.

Por los ejercicios terminados al 31 de diciembre de

	2010 M\$	2009 M\$
FLUJO ORIGINADO POR ACTIVIDADES DE LA OPERACIÓN		
(Déficit) superávit del ejercicio	(18.220)	67.677
Cargos a resultado que no representan flujo de efectivo:		
Depreciación del ejercicio	18.372	18.570
Corrección monetaria neta	226	614
Castigo pérdida patrimonial de filial	41.417	-
(Aumento) disminución de activos que afectan al flujo de efectivo:		
Cuentas por cobrar	(29.293)	17.748
Cuentas por cobrar a empresas relacionadas	(7.079)	(13.965)
Documentos por cobrar	7.122	(5.099)
Gastos pagados por anticipado	(9.607)	-
Impuestos por recuperar	1.755	(1.755)
Aumento (disminución) de pasivos, que afectan al flujo de efectivo:		
Cuentas por pagar	44.195	4.910
Provisiones y retenciones	11.863	(3.311)
Ingresos percibidos por adelantado	15.699	(23.625)
Otros	2.804	2.680
Flujo originado por actividades de la operación	79.254	64.444
FLUJO ORIGINADO POR ACTIVIDADES DE INVERSIÓN		
Incorporación de activo fijo	(441)	(9.831)
Incorporación de inversiones en empresas relacionadas	-	(16.077)
Flujo utilizado en actividades de inversión	(441)	(25.908)
FLUJO ORIGINADO POR ACTIVIDADES DE FINANCIAMIENTO		
Pago de préstamos bancarios	(44.776)	(47.800)
Obtención de préstamos bancarios	35.901	-
Flujo utilizado en actividades de financiamiento	(8.875)	(47.800)
Flujo neto del ejercicio	69.938	(9.264)
Efecto de la inflación sobre el efectivo y efectivo equivalente	(226)	(614)
VARIACIÓN NETA DEL EFECTIVO Y EFECTIVO EQUIVALENTE	69.712	(9.878)
SALDO INICIAL DEL EFECTIVO Y EFECTIVO EQUIVALENTE	37.161	47.039
SALDO FINAL DEL EFECTIVO Y EFECTIVO EQUIVALENTE	106.873	37.161

Las Notas adjuntas N°s 1 a 12 forman parte integral de estos estados financieros.

> Notas a los Estados Financieros

Al 31 de diciembre de 2010 y 2009

NOTA 1 - CONSTITUCIÓN Y OBJETO SOCIAL

La Cámara Chilena Norteamericana de Comercio A.G. (la "Cámara"), es una organización sin fines de lucro creada en 1918. Su objeto es incrementar las relaciones comerciales entre los Estado Unidos de América y la República de Chile. Como parte de dicho objetivo, la Cámara fomenta las importaciones y exportaciones y facilita los canales de comunicación entre los miembros de la asociación. La Cámara obtiene sus ingresos principalmente de las cuotas de socios así como de aportes y de los servicios prestados a sus miembros.

NOTA 2 - RESUMEN DE CRITERIOS CONTABLES APLICADOS

a. General

Los estados financieros al 31 de diciembre de 2010 y 2009 han sido preparados de acuerdo con principios de contabilidad generalmente aceptados en Chile.

b. Bases de presentación

Para fines comparativos, los estados financieros y notas explicativas del ejercicio anterior han sido actualizados extracontablemente en un 2,5 % para expresarlos en moneda del 31 de diciembre de 2010.

Asimismo, algunos saldos de los estados financieros al 31 de diciembre de 2009, fueron reclasificados para una presentación consistente con los del 31 de diciembre de 2010.

c. Corrección monetaria

Los estados financieros han sido ajustados para reconocer los efectos de la variación en el poder adquisitivo de la moneda ocurrida en los respectivos ejercicios. Para estos efectos se han aplicado las disposiciones vigentes que establecen que los activos y pasivos no monetarios al cierre de cada ejercicio y el patrimonio inicial y sus variaciones, deben actualizarse con efecto en resultados. El índice aplicado fue el Índice de Precios al Consumidor publicado por el Instituto Nacional de Estadísticas, que aplicado con desfase de un mes experimentó una variación del 2,5 % para el ejercicio de 1 de enero 2010 a 31 de diciembre de 2010 (2,3% negativo para el ejercicio anterior).

d. Bases de conversión

Al cierre del ejercicio los activos y pasivos en unidades de fomento han sido expresados en moneda corriente de acuerdo a la siguiente paridad:

	2010 M\$	2009 M\$
Unidad de fomento (UF)	21.455,55	20.942,88
Dólares estadounidenses	468,01	507,10

e. Valores negociables

Al 31 de diciembre de 2010, la Cámara ha incluido bajo valores negociables las inversiones en cuotas de fondos mutuos, las que han sido valorizadas al valor de cierre de la respectiva cuota.

f. Activo fijo

Los activos fijos se presentan valorizados a su valor de costo corregido monetariamente. Las depreciaciones de los bienes del activo fijo han sido calculadas de acuerdo al método lineal, considerando los años de vida útil restante de los respectivos bienes.

g. Ingresos percibidos por adelantado

Corresponden a las cuotas sociales del año siguiente y a ingresos por publicaciones en revistas, los cuales se diferencian hasta el momento en que se efectúa la publicidad.

h. Provisión vacaciones del personal

De acuerdo a lo establecido en el boletín técnico N° 47 emitido por el Colegio de Contadores de Chile A.G., la sociedad reconoce el costo de vacaciones del personal sobre base devengada.

i. Impuesto a la renta e impuestos diferidos

De acuerdo con las disposiciones legales vigentes, la Sociedad no ha constituido provisión para impuesto a la renta de Primera Categoría por presentar pérdidas tributarias acumuladas.

Los impuestos diferidos originados por las diferencias entre el balance financiero y el balance tributario, se registran por las diferencias temporarias, considerando la tasa de impuesto que estará vigente a la fecha estimada de reverso, conforme a lo establecido en el Boletín Técnico N° 60 del Colegio de Contadores de Chile A.G.

j. Estado de flujos de efectivo

La política de la Cámara es considerar como efectivo equivalente todas las inversiones financieras de fácil liquidación pactadas a un máximo de noventa días, incluyendo las cuotas de fondos mutuos.

Bajo "flujos originados por actividades de la operación" se incluyen todos aquellos flujos de efectivo relacionados con el giro social, incluyendo además los intereses pagados, los ingresos financieros y, en general, todos aquellos flujos que no están definidos como de inversión o financiamiento. Cabe destacar que el concepto operacional utilizado en este estado es más amplio que el considerado en el estado de resultado.

NOTA 3 - CORRECCIÓN MONETARIA

La aplicación del mecanismo de corrección monetaria descrito en Nota 2 c. y d., originó un abono neto a los resultados del ejercicio ascendente a M\$ 25 (cargo de M\$ 1.818 en 2009) según se resume a continuación:

	2010 M\$	2009 M\$
Actualización del patrimonio	(12.908)	10.866
Actualización de:		
Activo fijo	10.414	(15.076)
Intangibles	36	-
Pasivos	2.483	2.392
Abono (cargo) neto a resultados:	25	(1.818)
Diferencia de cambio	(251)	1.204
Saldo cuenta Corrección monetaria	(226)	(614)

NOTA 4 - VALORES NEGOCIABLES

El detalle de este rubro es el siguiente:

Fondos mutuos	Tipo	N° cuotas		Valor cuota		Total	
		2010	2009	2010 \$	2009 \$	2010 M\$	2009 M\$
Banco Itaú	Corporate - A	14.977,0879	14.977,0879	1.239,2705	1.258,4666	18.561	18.848
Banco Bice	Manager - A	11.316,8608	4.334,6476	2.301,1775	2.325,2286	26.042	10.079
Banco BCI	-	-	2.619,4556	-	1.310,6824	-	3.433
TOTAL						44.603	32.360

NOTA 5 - CUENTAS POR COBRAR

Al cierre de cada ejercicio, el saldo de este ítem está compuesto por:

	2010 M\$	2009 M\$
Publicidad, neto	10.993	3.842
Otros	46.809	24.667
TOTAL	57.802	28.509

NOTA 6 - CUENTAS POR COBRAR EMPRESAS RELACIONADAS

Al cierre de cada ejercicio, los saldos con empresas relacionadas son los siguientes:

	2010 M\$	2009 M\$
OTEC	-	14.105
AmCham Training Center Ltda.	-	4.859
TOTAL	-	18.964

La Sociedad ha castigado el saldo por cobrar por M\$ 20.426 reconociendo con ello el efecto financiero de la pérdida patrimonial de su filial AmCham Training Center Ltda.

NOTA 7 - OBLIGACIONES CON BANCOS

Al cierre del ejercicio, el saldo de las obligaciones con bancos a corto plazo, es el siguiente:

	2010 M\$	2009 M\$
Cheques girados y no cobrados	35.901	-
Préstamos bancario	24.582	47.010
TOTAL	60.483	47.010

Al cierre de cada ejercicio el detalle de las obligaciones con bancos a largo plazo (incluye porción de corto plazo), es el siguiente:

Banco	Moneda o Índice de reajuste	Porción a corto plazo	Porción a largo plazo	Tasa de interés promedio	Monto de capital adeudado total al 31/12/2010	Al 31/12/2009	
						Porción corto plazo	Porción largo plazo
				%	M\$	M\$	M\$
Bice	UF	1.145,6947	-	4,55	24.582	47.010	22.348

NOTA 8 - PROVISIONES Y RETENCIONES

Al cierre de cada ejercicio, el saldo de este ítem está compuesto por:

	2010 M\$	2009 M\$
Impuesto único y otras retenciones	8.009	8.157
Provisiones vacaciones y otros	25.664	13.653
TOTAL	33.673	21.810

NOTA 9 - IMPUESTO A LA RENTA E IMPUESTOS DIFERIDOS

a. Obligaciones tributarias

Al 31 de diciembre de 2010 la Sociedad no ha provisionado impuesto a la renta por existir pérdidas tributarias acumuladas ascendentes a M\$ 731.025 (M\$ 643.567 en 2009).

b. Impuestos diferidos

Conforme al criterio descrito en nota 2 i., los saldos de impuestos diferidos se componen como sigue:

	2010 M\$	2009 M\$
Diferencias temporales		
Activo diferido		
Pérdida tributaria	124.274	109.406
Total activo diferido neto	124.274	109.406
Provisión de valuación	(124.274)	(109.406)
TOTAL	-	-

NOTA 10 - PATRIMONIO

El movimiento de las cuentas de patrimonio ocurrido durante el 31 de diciembre del 2010 y 2009, ha sido el siguiente:

	Patrimonio sin restricciones	Superávit (déficit) del ejercicio	Total
	M\$	M\$	M\$
Saldos al 1 de enero de 2009	392.564	68.333	460.897
Capitalización superávit ejercicio 2008	68.333	(68.333)	-
Corrección monetaria	(10.601)	-	(10.601)
Superávit del ejercicio 2009	-	66.026	66.026
Saldos al 31 de diciembre de 2009	450.296	66.026	516.322
Saldos al 31 de diciembre del 2009 actualizados para efectos comparativos	461.553	67.677	529.230
Saldos al 1 de enero de 2010	450.296	66.026	516.322
Capitalización superávit ejercicio 2009	66.026	(66.026)	-
Corrección monetaria	12.908	-	12.908
Déficit del ejercicio 2010	-	(18.220)	(18.220)
Saldos al 31 de diciembre de 2010	529.230	(18.220)	511.010

NOTA 11 - RESULTADOS DE SERVICIOS PUBLICACIONES Y EVENTOS

2010	Publicaciones	Eventos	Comerciales
	M\$	M\$	M\$
Ventas	101.438	112.584	66.793
Gastos	(107.815)	(90.318)	(12.746)
Efecto neto	(6.377)	22.266	54.047
2009			
Ventas	64.314	80.505	45.891
Gastos	(86.397)	(61.228)	(9.677)
Efecto neto	(22.083)	19.277	36.214

NOTA 12 - GARANTÍAS Y COMPROMISOS

La Cámara ha constituido hipotecas sobre bienes raíces por un valor libro aproximado de M\$ 336.851 (UF 15.677) con el Banco Bice, con el objeto de garantizar la obligación bancaria a corto y largo plazo.

> Nuestros especiales agradecimientos

Agradecemos muy especialmente el apoyo de los auspiciadores de AmCham durante el año 2010, que posibilitaron la realización de nuestras actividades en pro de fortalecer e incrementar el libre comercio y los negocios entre Chile y Estados Unidos.

3M Chile S.A.
América Economía
American Airlines
Asociación Chilena de Seguridad
BCI
Berlitz Escuelas de Idiomas Ltda.
Boyden Chile S.A.
Celulosa Arauco y Constitución S.A.
Central Restaurantes Empresa Multiservicios - "Aramark"
COASIN CHILE S.A.
Coca Cola de Chile S.A.
Colgate - Palmolive Chile S.A.
CT Partners
Deloitte
Dole Chile S.A.
Entel Chile S.A.
Equifax de Chile S.A.

Ernst & Young Ltda.
Evercrisp Snack Productos de Chile S.A.
General Motors Chile
Gerdau AZA S.A.
Hotel San Martín - Viña del Mar
Iron Mountain Chile S.A.
La Interamericana Compañía de Seguros de Vida Ahorro S.A.
MANPOWER
MetLife Chile Seguros de Vida S.A.
Mutual de Seguridad de la Cámara Chilena de la Construcción
Nextel Chile
PWC
Radisson Chile
RELSA
Sheraton Santiago Hotel & Convention Center
Universidad Mayor





Av. Kennedy 5735, Of. 201, Torre Poniente
Las Condes, Santiago de Chile

Teléfono (56 2) 290 9700
Fax (56 2) 212 0515

amcham@amchamchile.cl
www.amchamchile.cl

Diseño y Producción
Dzero comunicación
zttvz

